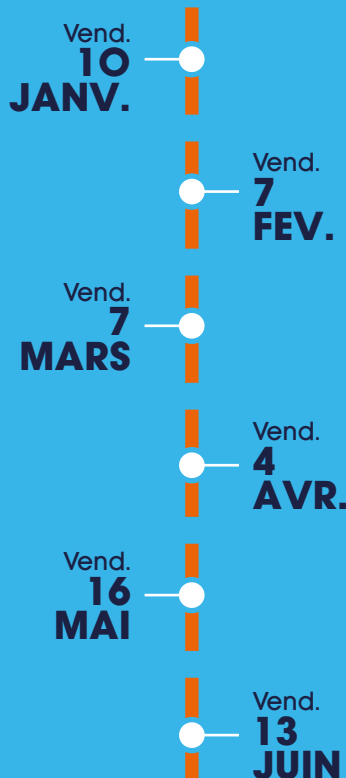




## Les rendez-vous chantier

La Compagnie des ports du Morbihan et le port de La Trinité-sur-Mer vous font découvrir l'avancée des travaux d'aménagement du port, lors de rendez-vous réguliers. Vous avez des questions sur des éléments techniques du chantier, le phasage du projet, etc.... Ce temps d'information et d'échanges est là pour y répondre.

RENDEZ-VOUS À 14 HEURES  
DEVANT LA CAPITAINERIE



## PRÉSERVER LA QUALITÉ DE L'EAU, UNE PRIORITÉ

**Pour protéger la qualité de l'eau, des mesures rigoureuses de suivi et de protection ont été mises en place. Surveillance continue, collaboration avec les conchyliculteurs, et respect des écosystèmes: zoom sur un chantier responsable.**

**P**our limiter le risque de dispersion de matière liée aux travaux dans le milieu naturel, des dispositifs de protection existent. Les zones de chantiers sont systématiquement isolées soit par l'installation d'une barrière physique anti-matière-en-suspension, soit par un rideau de bulles.

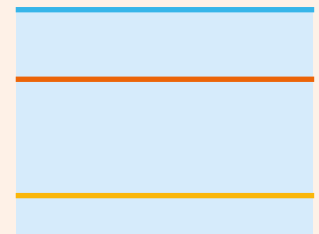
### Des outils performants pour limiter les impacts

Avant le début des travaux, la rivière de Crac'h a fait l'objet d'une observation minutieuse grâce à deux sondes. Installées en amont et en aval du port, elles mesurent en temps réel la turbidité\* de l'eau. Ces relevés sont pris toutes les dix minutes durant les opérations sensibles, comme le dragage ou le déroctage. Pour garantir la réactivité, deux seuils d'alerte ont été définis. Si la turbidité atteint 75 % de son niveau naturel maximal, une alerte automatique est envoyée à l'équipe du chantier. En cas de dépassement du seuil des 90 %, les travaux peuvent être suspendus.

### Préserver les écosystèmes à chaque étape

Au-delà des sondes, des prélèvements réguliers sont réalisés sur les huîtres de cinq parcs proches du port. Cette vigilance permet de s'assurer que la qualité des coquillages n'est pas altérée. De plus, un inventaire initial des herbiers de zostères a été dressé. Deux autres suivront, l'un durant les travaux cet hiver et un autre à leur achèvement, garantissant une vision complète des impacts potentiels. Ces efforts traduisent une volonté forte: allier développement et respect du milieu naturel.

### Deux seuils d'alerte



- Niveau naturel maximum de turbidité\* de la rivière
- 90 % du niveau maximum : Suspension possible des travaux
- 75 % du niveau maximum : Alertes automatiques

\* Turbidité : Désigne la teneur d'un fluide (eau) en matières qui le troublent

# LES INSTANTANÉS du chantier

Depuis plusieurs mois, le port de la Trinité-sur-Mer s'agite au rythme des travaux de rénovation. Il est parfois difficile de comprendre les différentes manœuvres opérées par les entreprises du chantier. Décryptage d'un chantier en mouvement.



© Christophepoller



## Chantier de l'extension Sud du terreplein technique (début déc. 2024)

D'abord, il faut draguer le fond avant de réaliser une semelle de fondation plane en béton. Celle-ci est ensuite posée sur le fond rocheux. Ce visuel montre bien le barrage anti matière en suspension qui protège toute l'emprise du chantier. La première partie du quai, en mur poids béton, est en cours de réalisation, elle fait 2,5 m de haut et atteint l'altimétrie de + 1,5 m Côtes Marines. Il est possible de la voir en transparence sur ce visuel ou en vrai à marée basse par grand coefficient de marée.

## Dragage du futur quai de l'extension sud du terreplein (début oct. 2024)

Pour réaliser les fondations du futur quai, il a été nécessaire de procéder au dragage de l'emprise de l'ouvrage pour le fonder sur le rocher. Les sédiments sont retirés à l'aide d'une pelle mécanique et sont chargés dans des camions pour être envoyés puis traités sur la plateforme de Tohannic à Vannes afin d'être revalorisés. Près de 4 000 m<sup>3</sup> ont ainsi été gérés en octobre 2024.



© Christophepoller



## Travaux sous-marins pour l'extension Sud du terreplein (automne 2024).

Toute la première partie du chantier de l'extension sud se fait en dessous du niveau de la mer, même à marée basse. Des équipes de plongeurs professionnels sont mobilisées pour garantir la parfaite réalisation de tous les ouvrages.

## Installation d'un pieu sur le môle Tabarly (nov. 2024)

La reconstruction du môle Tabarly nécessite une grande précision. Tous les ouvrages sont positionnés avec l'assistance d'un géomètre. Sur cette photo, l'opérateur vérifie la verticalité du pieu avant qu'il ne soit enfoncé. Il porte un équipement de protection : chaussures de sécurité, veste rétro réfléchissante, gants, casque, gilet de sauvetage. La sécurité sur le chantier est une priorité.



© Christophepoller



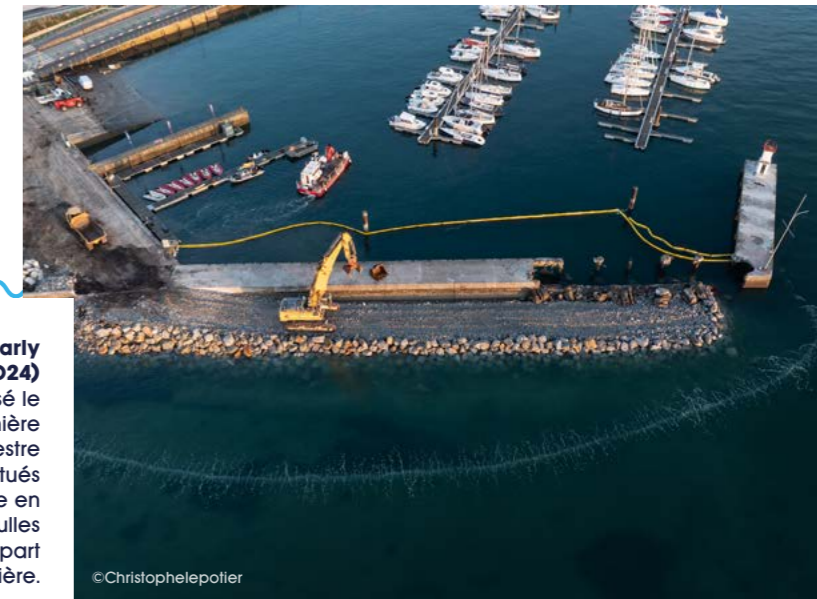
© Christophepoller

## Atelier maritime pour la construction du futur môle Tabarly

Plusieurs pontons participent aux travaux de la construction du futur môle Tabarly. Au centre de la photo, le ponton Eiffage 50 (50 m de long) est équipé d'une grue treillis et intervient de manière active, au début pour démolir la partie maritime de l'ancien môle et maintenant pour installer les pieux du futur ouvrage. A droite de la photo, le ponton Quessant (24 m de long). Selon les besoins du chantier, il est équipé d'une grue ou d'une pelle mécanique et il peut aussi être utilisé comme ponton de transport du matériel et notamment des pieux et palplanches.

## Démolition du Môle Tabarly (début octobre 2024)

Une piste provisoire de chantier a été réalisée le long de l'ancien môle Tabarly. Toute la première partie du môle a été démolie par voie terrestre depuis cette piste. Ces travaux ont été effectués sous la protection de barrière anti matière en suspension (côté nord) et d'un rideau de bulles (côté sud) pour limiter tout risque de départ de matériaux fins vers la rivière.



© Christophepoller

## Hiver 2025, les travaux à venir

Le dragage et le déroctage vont reprendre sur les mois de janvier et février 2025.

La construction de la nouvelle cale de voile légère pour être opérationnelle avant l'été 2025.

Les pieux de pontons complémentaires en darse Bich et en darse de la Grassenne sont prévus battus en avril 2025.

La poursuite de la reconstruction du môle Tabarly avec un objectif de livraison du génie civil de l'ouvrage au printemps 2025.

La constitution de l'extension sud du terre-plein technique qui devrait s'achever fin juin 2025.

La nouvelle cale du terreplein technique va débuter fin janvier 2025 pour être opérationnelle au printemps, la démolition de l'ancienne cale étant prévue avant l'été 2025.



**En tant qu'ostréiculteur exploitant sur la rivière de Crac'h, que signifie ce chantier pour vous ?**

La rénovation de l'aire de carénage est un vrai plus. Cela permet de sécuriser la qualité de l'eau dans la rivière. L'élargissement de la darse de manutention et l'agrandissement du terre-plein représentent aussi de gros avantages. Ces aménagements vont offrir la possibilité à plus de pontons ostréicoles de venir caréner sur place et d'éviter ainsi des déplacements jusqu'à Lorient.

**Voyez-vous des impacts sur votre activité ?**

Non, aucun à court terme. Il faudra surveiller d'éventuels impacts sur la courantologie\*, à long terme.

**Êtes-vous satisfait du suivi du projet et de la prise en compte de vos attentes notamment sur le sujet de la qualité de l'eau ?**

Oui, le dialogue est constructif et le chantier est au niveau maximum de sécurité. Il y a eu un important travail de concertation

INTERVIEW

## SAMUEL DURAND

Ostréiculteur à Saint Phillibert et Président du Syndicat des 2 rivières



effectué avec la Compagnie des Ports du Morbihan. Nous travaillons en confiance, ainsi qu'avec les équipes du chantier. Chaque semaine, en période de dragage, je participe aux réunions de chantier avec le Comité Régional de Conchyliculture (CRC) de Bretagne Sud.

**Eté 2026, le port de La Trinité-sur-Mer aura un nouveau visage. Quelles retombées imaginez-vous pour la conchyliculture ?**

L'ensemble de ce projet participe fortement à l'attractivité du territoire, avec des répercussions positives pour les producteurs. Notamment ceux qui proposent des dégustations. Ils sont de plus en plus nombreux et voient une belle opportunité de diversification pour leur métier.



\*Étude des courants marins

# TRAVAUX EN COURS, MAIS TOUJOURS À VOTRE SERVICE !

## Station carburant : accès maintenu

Bonne nouvelle pour les usagers du port : la station Carburant restera accessible durant l'hiver et le printemps 2025, malgré l'avancée des travaux.

Cependant, pour faciliter l'accès à la station à l'avenir, une opération de dragage des abords est prévue. Durant cette courte période, le service de distribution de carburant pourrait être temporairement restreint, pour garantir la sécurité des usagers et des équipes travaillant sur le chantier. La gêne occasionnée sera limitée, avec une interruption estimée à moins d'une semaine.

Restez attentifs aux informations du port pour connaître les dates précises de cette intervention.

## Manutention : continuité des services

Pendant toute la durée des travaux, le service de manutention reste opérationnel : levage, mise à l'eau et mise sur remorque seront assurés comme à l'habitude.

L'ancienne cale du terre-plein technique ne sera démolie qu'après la mise en service de la nouvelle cale, située le long de l'extension sud du terre-plein. Cette organisation garantit la continuité du service, même en pleine phase de chantier.

Quelques ajustements ponctuels pourraient toutefois être nécessaires lors du dragage prévu devant la darse de l'élévateur. Les équipes feront tout leur possible pour minimiser ces impacts.

Restez informés des éventuelles adaptations auprès des services du port.